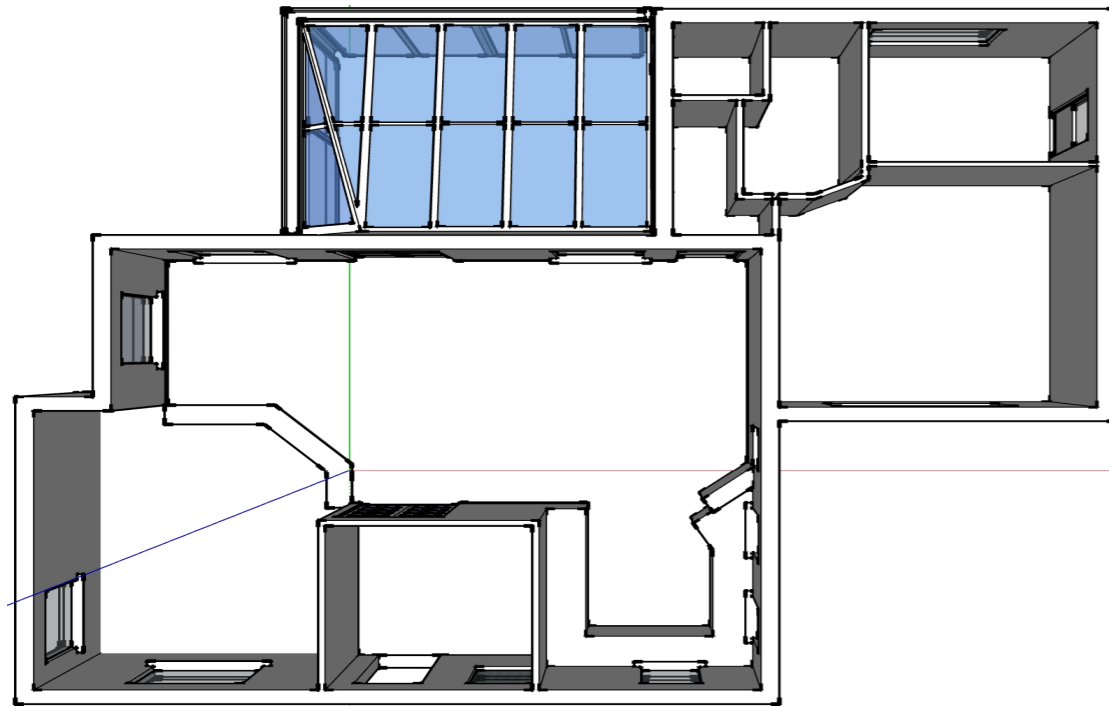


Layout voor en na verbouwing

Dit interieurontwerp omvat een flinke verbouwing met een extra aanbouw, waardoor er mogelijkheden ontstonden voor een compleet nieuwe indeling



Uitgangspunt: Klantwensen:

- Een harmonieuze inrichting die het dagelijks leven van de bewoners ondersteunt, gebaseerd op de principes van feng shui
- Optimaal profiteren van de lichtinval
- Optimaal profiteren van het uitzicht
- Een vloeiende overgang tussen binnen en buiten
- Een zorgvuldig doordacht verlichtingsplan
- Het vermijden van een overdaad aan schakelaars ("geen 24 schakelaars aan de wand")
- Het behoud van een aanzienlijk deel van de bestaande meubelen



Moodboard

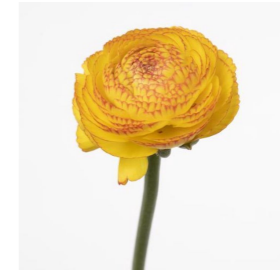
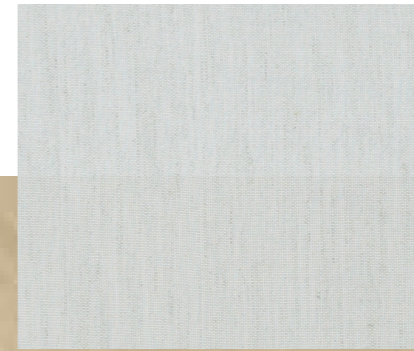
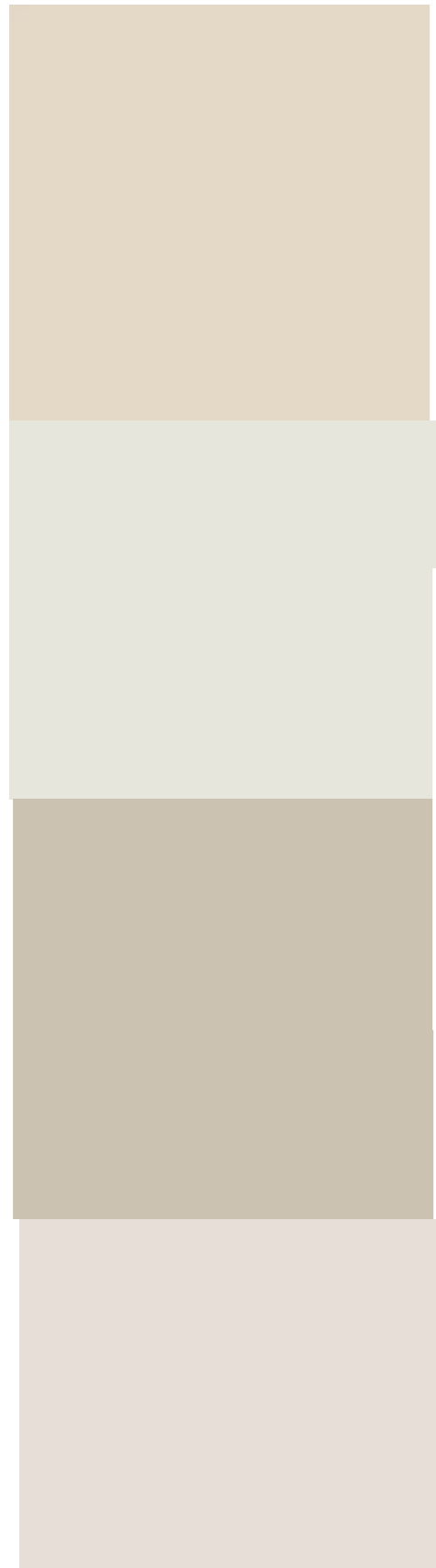
Deze natuurfoto dient als representant van mijn moodboard voor dit project.

De zachtheid die ervan uitgaat en het ruimtelijke effect dat aansluit bij de wensen van de bewoners zijn belangrijke aspecten.

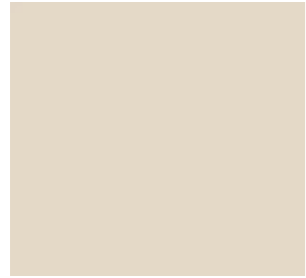
Daarnaast vallen de strakke lijnen op, die op een subtiele wijze verzachten, en de constante verandering weergeven in de uitgestraalde lieflijkheid.



Kleurplan



Toelichting kleurplan



Als uitgangspunt voor het kleurenschema zijn de bestaande meubelen genomen: verschillende houtsoorten, beige, bruin, zwart en wit; natuurlijke, rustige kleuren.



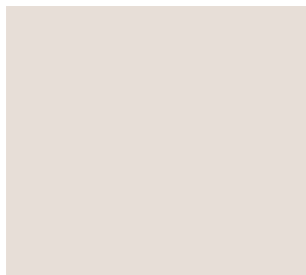
De wens van de klant was een harmonieuze inrichting met een natuurlijke overgang tussen binnen en buiten.

Om dit te bereiken, is gekozen voor een lichte PVC-vloer in visgraatmotief, die het invallende licht reflecteert en tegelijkertijd een klassiek, subtiel statement maakt in de ruimte.

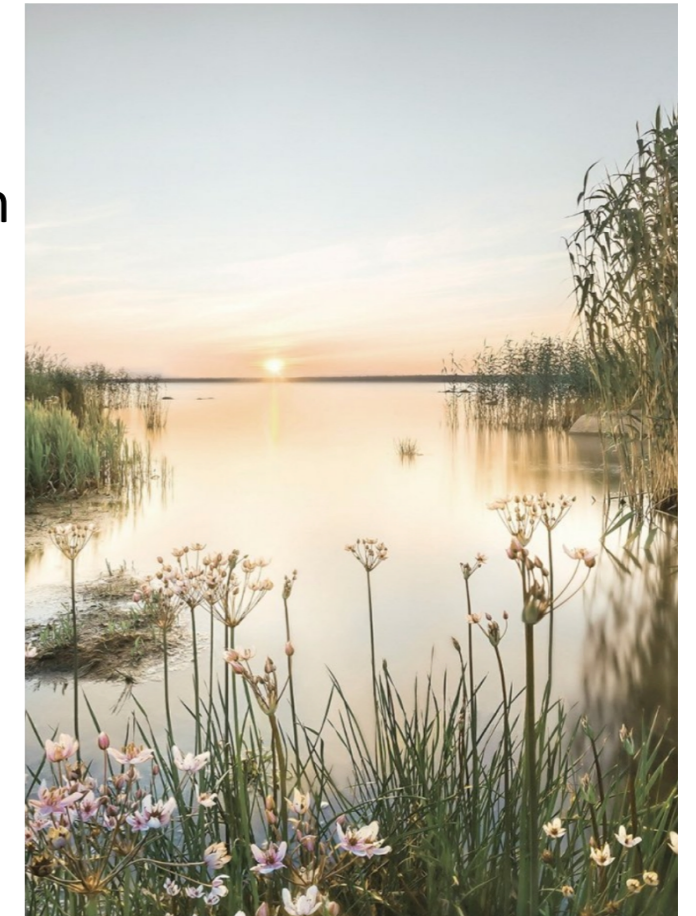


Om de grote ruimte een subtiële indeling te geven, is er gebruik gemaakt van drie verschillende, zeer subtiële en lichte wandkleuren die eveneens de lichtinval bevorderen.

Er is gekozen voor inbetween gordijnen en grote vloerkleden om het galmende effect van de grote raampartijen te verminderen. De gordijnen zijn gemonteerd op strakke, zwarte roedes, wat een extra dimensie aan het geheel toevoegt.



Grote groene planten zijn toegevoegd, niet alleen vanwege hun positieve invloed volgens Feng Shui, maar ook om een soepelere overgang te creëren tussen buiten en binnen.



Uitleg voor - en na situatie



De voormalige serre, met zijn glazen dak, is nu geïntegreerd in de woning. De storende ondersteunende balken in het plafond van de woonkamer zijn verhoogd, waardoor een egaal plafond is gecreëerd. Dit zorgt voor een rustigere ambiance en optimaliseert de natuurlijke lichtinval, terwijl tevens het zicht naar buiten is verbeterd.

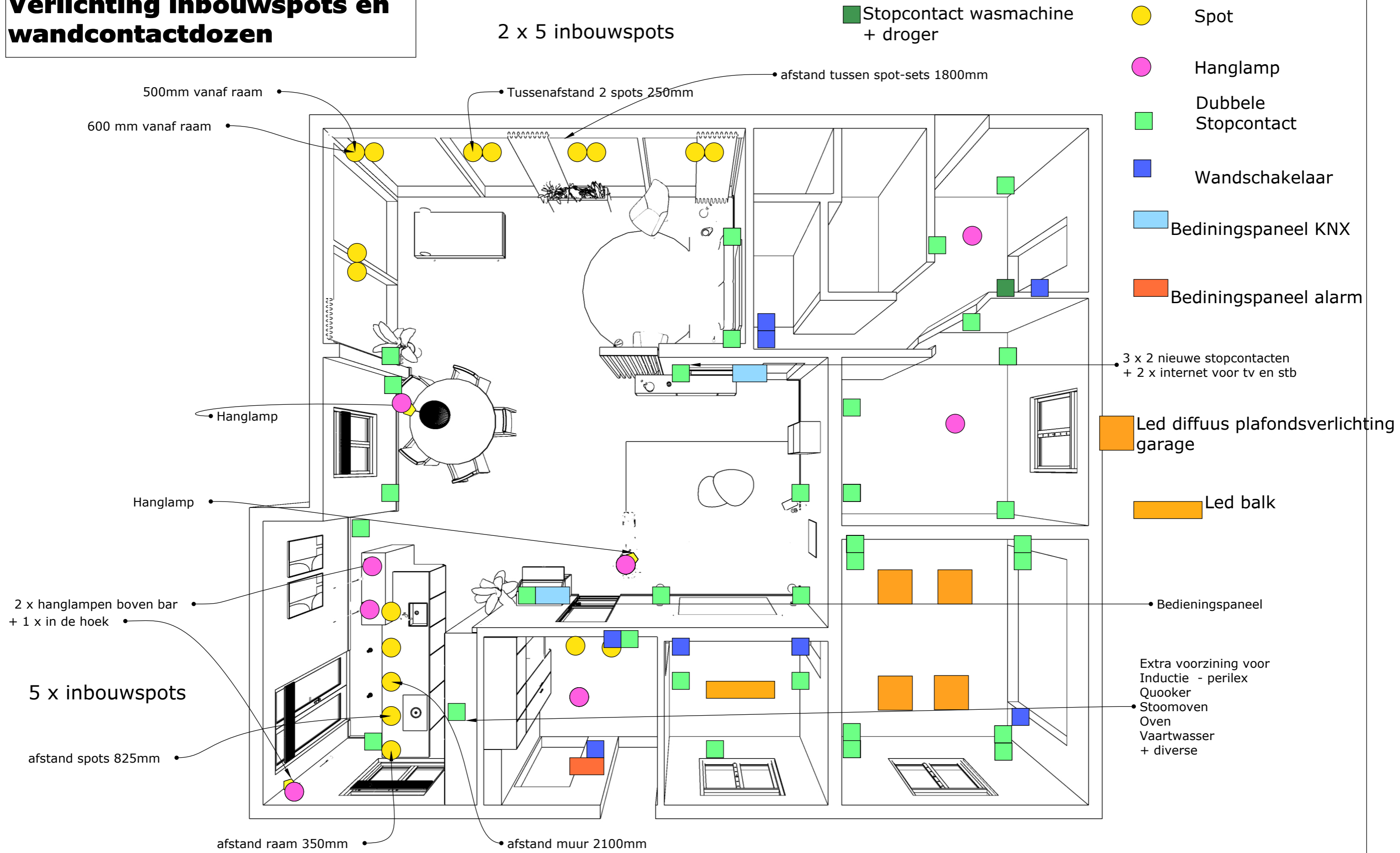
Op de plek van de oude keuken is een muur geplaatst, waardoor een mogelijkheid is ontstaan voor een intieme en gezellige zithoek.

De voormalige zitkuil is opgehoogd tot hetzelfde niveau als de rest van de vloer en fungeert nu als keuken.

Deze herindeling resulteert in een harmonieuze en vloeiende overgang tussen de verschillende zones. Een roomdivider fungeert als subtiele afscheiding en speelt met het binnenvallende licht. De entree deur is vervangen door een hoge stalen glazen deur. Dit om de verbinding en verhouding met de grote raampartijen intact te houden.



Verlichting inbouwspots en wandcontactdozen



Definitieve maten nauwkeurig in het werk bepalen

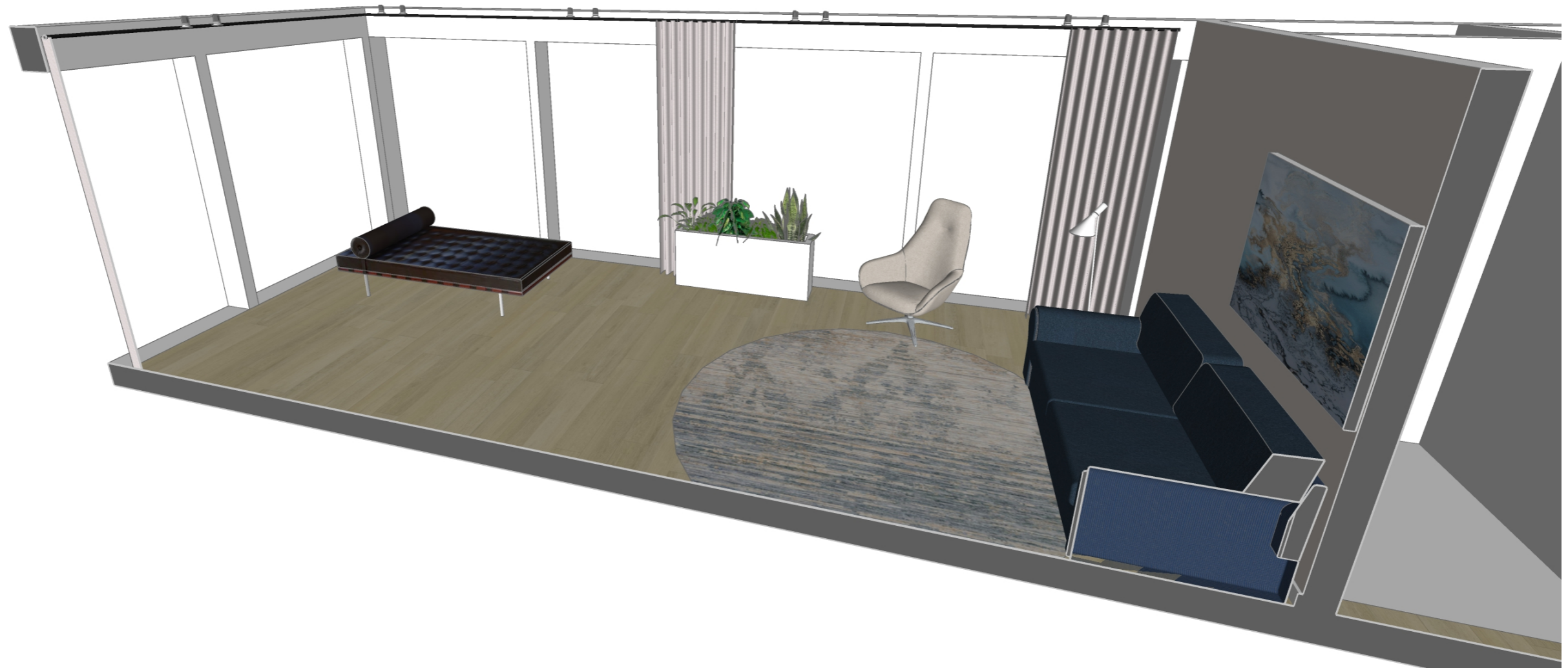
Keuken verlichting



5 x inbouwspots van 30 graden - dimbare
3 x hanglampen - dimbare

Woonkamer verlichting

5 x 2 inbouwspots van 30 graden -
dimbare



Gang

Nieuwe meterkast

Meterkast - technische ruimte voorzien van:

- Wifi router
- NAS
- Sonos
- Philips Hue bridge
- Gigi bit switch
- Modem internet
- Alarm system

- Elektrische port
- Server voor beveiling camera
- Ups
- Laadpaal voor elektrische auto

- Extra leidingen voor buitenverlichting

- KNX bedraading?
(verlichting woonkamer + keuken,
verwarming, alarm, elektrische poort)

Verplaatsen van bedieningspaneel van alarmsysteem



Toelichting Verlichtingsplan



Bij het verlichtingsplan heb ik gebruikgemaakt van domotica: een bekabeld KNX-systeem met Dali voor de dimmerfunctie. Dit om te voorkomen dat er 24 aparte lichtsckelaars aan de muur komen. Met 1 schakelaar via het domotica systeem kunnen vier scènes geprogrammeerd worden volgens de wensen van de klant. Ook is de vloerthermostaat hierin geïntegreerd.

Langs de grote raampartijen zijn de spots geïntegreerd in het plafond – twee om twee – die niet alleen de ruimte verlichten, maar ook een mooi en speels effect geven door te spelen met licht en schaduw op de vloer.

Drie pendellampen verlichten de plantenbakken mooi.

De lamp boven de eettafel laat het licht ook mooi spelen tussen de balken.

In de keuken zorgen de functionele, geïntegreerde spots voor verlichting zonder schaduw boven het aanrecht. De twee pendellampen boven de bar zorgen voor een extra speels effect.

Een paar extra staande- en leeslampen zijn toegevoegd voor een optimale verlichtingsplan in drie zones.



Voor en na foto's

